

Las TIC en las Universidades Españolas

Faraón Llorens

Universidad de Alicante

Las TIC en la Modernización de las Universidades (IV)

Miércoles, 13 de enero de 2010

SOCINFO

**Sociedad de
la Información**

Las TIC en las Universidades Españolas

Conferencia
de Rectores
de las
Universidades
Españolas
2009

Directores
Javier Uceda Antolín
Senén Barro Ameneiro

Las TIC
en el Sistema
Universitario
Español

UNIVER SI TIC

Las TIC en las Universidades Españolas

LAS TIC EN EL SISTEMA
UNIVERSITARIO ESPAÑOL (2009):

UNIVERSITIC 2009

DIRECCIÓN:

Javier Uceda Antolín

Rector de la UPM y Presidente de la Sectorial TIC de la CRUE

Senén Barro Ameneiro

Rector de la USC y Vicepresidente de la CRUE

COORDINACIÓN:

Faraón Llorens Largo

Vicerector de Tecnología e Innovación Educativa – UA y
Coordinador del Grupo de Análisis y Planificación TIC de la Sectorial TIC

Javier Franco Tubío

Director del Área TIC – USC y Secretario de la Sectorial TIC de la CRUE

INVESTIGADORES:

Antonio Fernández Martínez

Dpto. Lenguajes y Computación – UAL

Sara Fernández López

Dpto. de Economía Financiera y Contabilidad - USC

David Rodeiro Pazos

Dpto. Organización de Empresas y Comercialización – USC

Emilio Ruza Sanmartín

Dpto. Organización de Empresas y Comercialización – USC

José Raúl Canay Pazos

Dpto. de Economía Financiera y Contabilidad - USC



Comisión de Rectores de
las Universidades Españolas
Comisión Sectorial TIC

Grupo de trabajo de Análisis,
Planificación y Gobierno TI

Comisión Sectorial TIC de la CRUE

<http://www.crue.org/UNIVERSITIC>

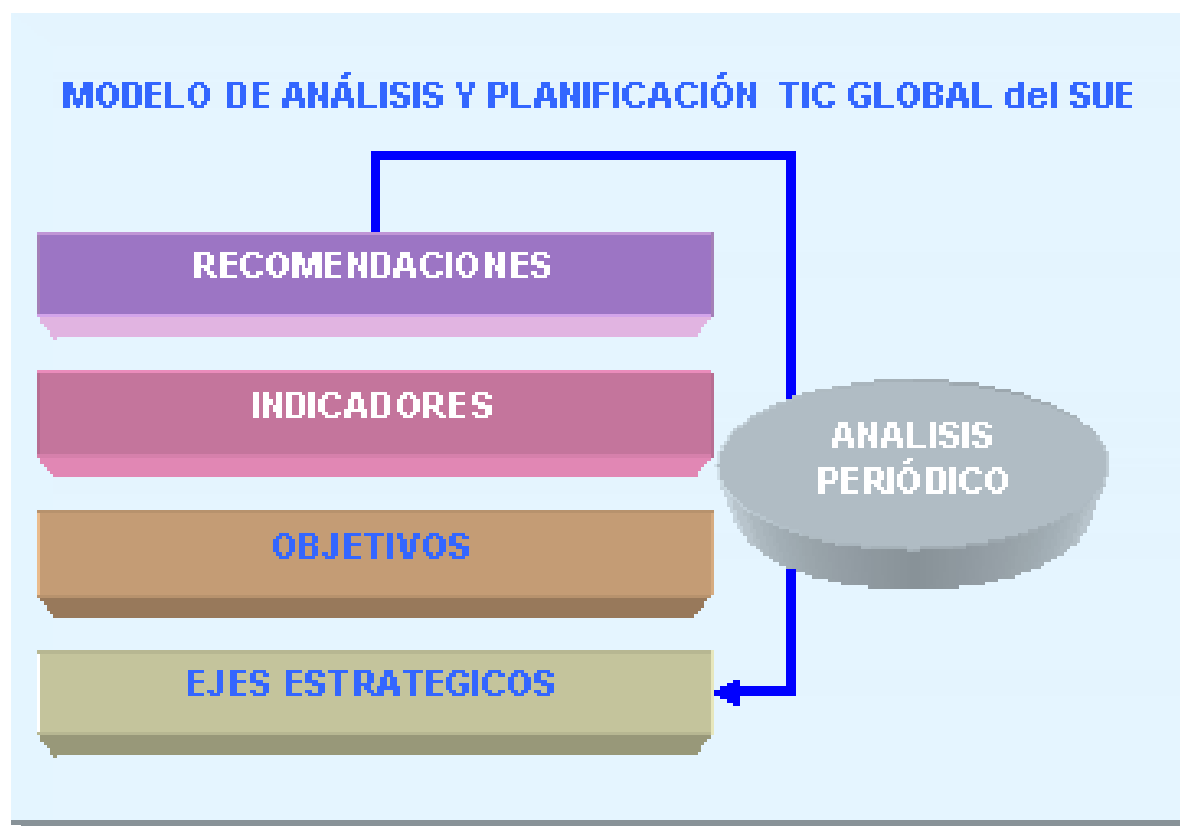
Las TIC en las Universidades Españolas

1. Modelo de Análisis y Planificación TIC
2. Detalles de muestreo UNIVERSITIC 2009
3. Resultados del análisis 2009 y evolución 2008-2009
4. A modo de conclusiones

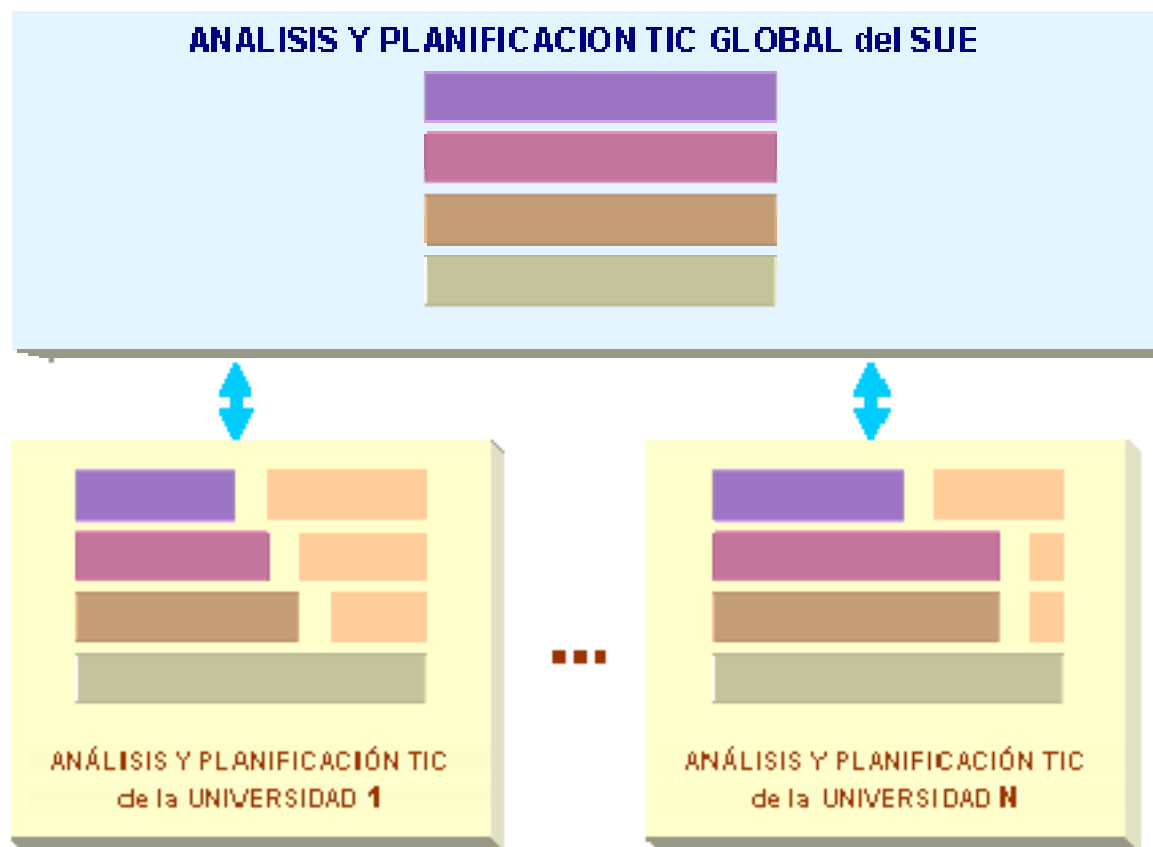
Las TIC en las Universidades Españolas

1. Modelo de Análisis y Planificación TIC
2. Detalles de muestreo UNIVERSITIC 2009
3. Resultados del análisis 2009 y evolución 2008-2009
4. A modo de conclusiones

Modelo de Análisis y Planificación TIC



Modelo de Análisis y Planificación TIC



EN ESTE COLOR SE MUESTRAN LAS APORTACIONES PROPIAS DE CADA UNVER SIDAD

Modelo de Análisis y Planificación TIC

Eje estratégico 1: **Enseñanza – Aprendizaje**

Objetivos:

1. Incorporar las TIC a la docencia en aulas (ya sean informáticas o no).
2. Proporcionar infraestructura tecnológica compartida (salas de ordenadores de libre acceso, wifi, portátiles, etc.).
3. Facilitar, en todos los ámbitos (titulaciones oficiales y propias), la docencia virtual mediante iniciativas en formación e implantación de plataformas informáticas.

Modelo de Análisis y Planificación TIC

Eje estratégico 2: **Investigación**

Objetivos:

1. Poner a disposición de los investigadores los medios técnicos de uso personal necesarios para desarrollar su labor (ordenador, conexión a Internet, correo electrónico, herramientas de trabajo colaborativo, etc.).
2. Disponer de medios bibliográficos (libros, revistas, bases de datos documentales, etc.) lo más accesibles posible (Web).
3. Proporcionar medios técnicos centralizados de apoyo a la investigación.
4. Promover la divulgación de la actividad investigadora mediante herramientas TIC (web de grupos, congresos, etc.)

Modelo de Análisis y Planificación TIC

Eje estratégico 3: **Procesos de Gestión Universitaria**

Objetivos:

1. Disponer de aplicaciones informáticas para los procesos de gestión universitaria (gestión académica, económica, recursos humanos, investigación, etc.)
2. Agilizar y modernizar la atención a los usuarios con tecnologías propias de la administración electrónica.
3. Poner a disposición del personal de administración y servicios los medios técnicos de uso personal necesarios para la gestión (ordenador, conexión a Internet, correo electrónico, herramientas de trabajo colaborativo, etc.).

Modelo de Análisis y Planificación TIC

Eje estratégico 4: **Gestión de la información en la institución**

Objetivos:

1. Disponer de la información institucional en soporte electrónico para facilitar su recogida, organización, almacenamiento y difusión.
2. Estar en disposición de realizar la gestión del conocimiento institucional basado en estadísticas, indicadores, cuadros de mandos y análisis de datos.
3. Disponer de políticas de comunicación y publicación de la información (fuentes de información, flujos, responsables, etc.).
4. Garantizar la integración de la información ("dato único").
5. Hacer de los medios telemáticos (web, correo electrónico, boletines, SMS,...) la principal vía de comunicación de la Universidad.
6. Garantizar la seguridad de la información y el cumplimiento de las directivas legales relacionadas con el uso de datos personales y comunicación de la información.

Modelo de Análisis y Planificación TIC

Eje estratégico 5: **Formación y Cultura TIC**

Objetivos:

1. Alcanzar grados adecuados de competencias TIC de manera extensiva para PAS, PDI y alumnos.
2. Asegurar la formación específica del personal TIC.
3. Transferencia de experiencias TIC a la sociedad.
4. Facilitar el acceso a herramientas de software libre y código abierto.
5. Facilitar el acceso a tecnologías de uso personal (portátiles, banda ancha en domicilio,
6. Promover el uso adecuado, ético y solidario de las TIC

Modelo de Análisis y Planificación TIC

Eje estratégico 6: **Organización de las TIC**

Objetivos:

1. Disponer de una planificación estratégica TIC de la universidad.
2. Distribución adecuada de los recursos humanos TIC
3. Establecer una financiación suficiente, estable y propia para TIC.
4. Promocionar la calidad de los servicios TIC e implantar planes de mejora.
5. Aumentar la satisfacción de los usuarios de servicios TIC
6. Colaborar y compartir las experiencias TIC con otras entidades.

Modelo de Análisis y Planificación TIC

Catálogo indicadores 2009

Se ha reducido el número total de indicadores en un 33%
(pasando de 183 a 115 indicadores)

Se ha reducido el coste de calculo de los indicadores en un 50%

Entre los motivos por los que causan baja están:

1. El valor del indicador es poco significativo por haber superado el 95% de su valor máximo, en este caso, el indicador se etiqueta como **“saturado”**.
2. El indicador ya **no sirve para calcular otros indicadores**, que también se han dado de baja.
3. Se han encontrado muchas dificultades para obtener el indicador, y **no compensa el esfuerzo que se invierte en calcularlo**.
4. Aunque el indicador se obtiene fácilmente se cree que **ha dejado de tener interés** para los responsables TIC del SUE. El indicador se etiqueta como “no interesante”.

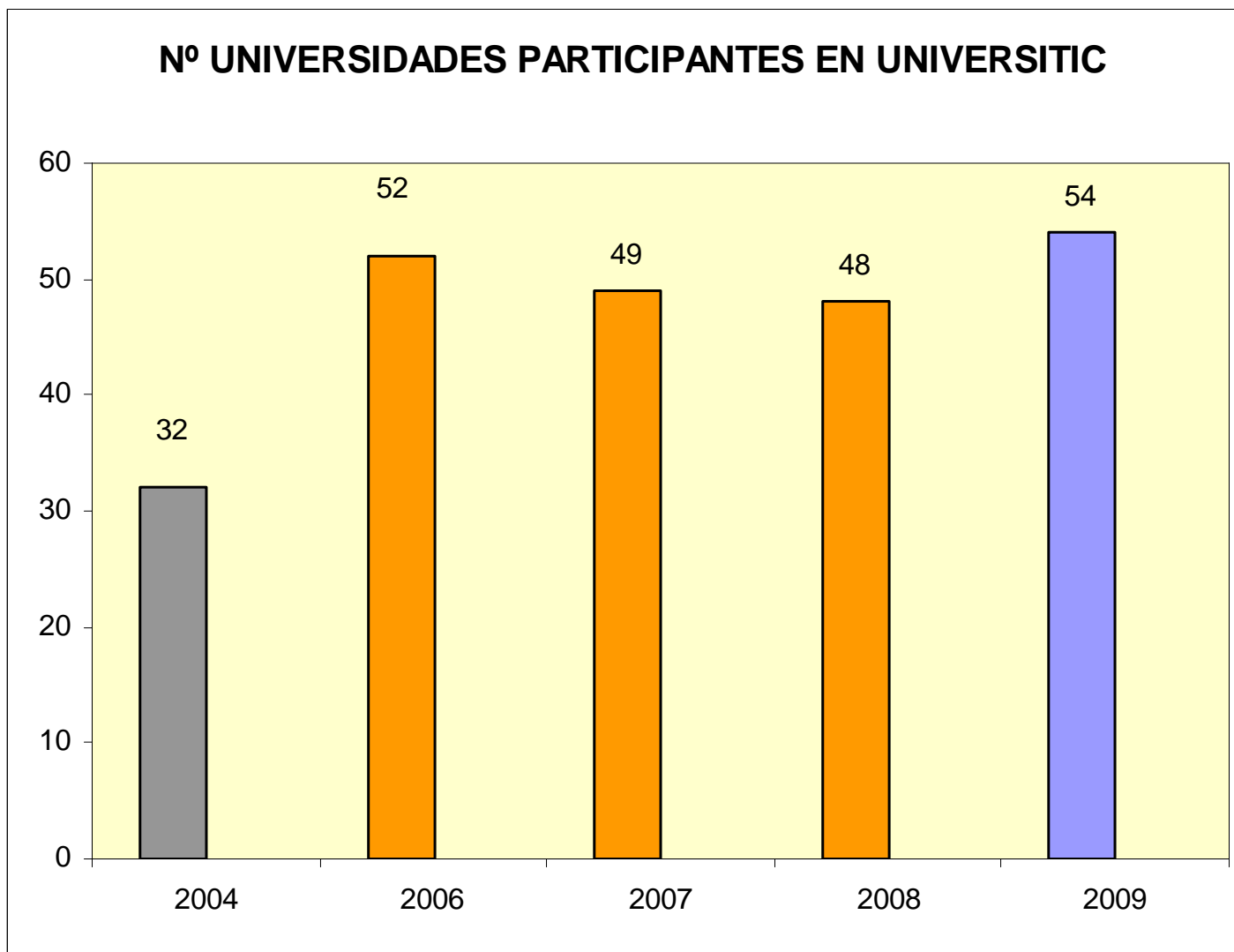
Las TIC en las Universidades Españolas

1. Modelo de Análisis y Planificación TIC
- 2. Detalles de muestreo UNIVERSITIC 2009**
3. Resultados del análisis 2009 y evolución 2008-2009
4. A modo de conclusiones

Detalles de muestreo UNIVERSITIC 2009

| | |
|----------------------------------|--|
| Universo | Universidades públicas y privadas presenciales. El Universo está formado por 71 universidades (49 públicas y 22 privadas). |
| Ámbito | España |
| Procedimiento de muestreo | Encuesta asistida por ordenador a través de una aplicación web (GEA). |
| Tasa de respuesta | 76,06% |
| Tamaño muestral | 54 |
| Error muestral | ±6,57% |
| Nivel de confianza | 95% (k=1,96) para el caso más desfavorable p=q=0,5 |
| Trabajo de campo | Abril / 2009 |

Detalles de muestreo UNIVERSITIC 2009



Detalles de muestreo UNIVERSITIC 2009

| | Públicas | | Privadas | | Total | |
|---------------------------------------|--------------|--------------|--------------|--------------|--------------|--------------|
| | 2008 | 2009 | 2008 | 2009 | 2008 | 2009 |
| Nº univ. (población UPE) | 49 | 49 | 22 | 22 | 71 | 71 |
| Nº univ. (muestra) | 41 | 43 | 7 | 11 | 48 | 54 |
| Tasa de respuesta | 83,7% | 87,8% | 31,8% | 50,0% | 67,6% | 76,1% |
| Estudiantes univ. (población UPE) | 1.129.230 | 1.101.149 | 101.633 | 104.601 | 1.230.863 | 1.205.750 |
| Estudiantes univ. (muestra) | 1.006.861 | 1.006.515 | 34.646 | 53.882 | 1.041.507 | 1.060.397 |
| Porcentaje estudiantes muestra | 89,2% | 91,4% | 34,1% | 51,5% | 84,6% | 87,9% |

Las TIC en las Universidades Españolas

1. Modelo de Análisis y Planificación TIC
2. Detalles de muestreo UNIVERSITIC 2009
3. Resultados del análisis 2009 y evolución 2008-2009
4. A modo de conclusiones

Eje 1. Enseñanza-Aprendizaje

| | 2009 (1) | | Evolución 2008-2009 (2) | | | |
|---|----------|---------|-------------------------|------------|------------|-----------------|
| | % resp | Media | % resp | Media 2008 | Media 2009 | Evolución media |
| 1.1. Incorporar las TIC a la docencia en las aulas | | | | | | |
| Nº de ordenadores en aulas de docencia reglada | 98% | 1.563,3 | 81% | 1.703,5 | 1.744,7 | +2,4% |
| Nº de estudiantes por ordenador en aulas de docencia reglada. | 98% | 13,3 | 81% | 14,8 | 14,2 | -3,8% |
| Nº de proyectores multimedia instalados en las aulas | 89% | 262,5 | 72% | 276,9 | 301,9 | +9,0% |
| Nº de proyectores multimedia destinados a docencia reglada por aula. | 87% | 0,62 | 70% | 0,57 | 0,61 | +5,8% |
| Nº de aulas con cobertura Wifi | 98% | 369,7 | 76% | 404,9 | 428,0 | +5,7% |
| % de aulas con cobertura Wifi. | 96% | 83,4% | 74% | 81,2% | 83,6% | +3,0% |
| Nº de pizarras digitales o tecnologías equivalentes que se encuentran instaladas en las aulas de docencia | 85% | 21,8 | 63% | 17,9 | 26,8 | +50,0% |
| % de pizarras digitales o tecnologías equivalentes que se encuentran instaladas en relación al total de aulas de docencia | 85% | 9,2% | 63% | 4,2% | 8,7% | +110,0% |
| Nº de estudiantes que disponen de un ordenador particular para apoyo al estudio durante el curso | 24% | 9.254,1 | 13% | 12.262,4 | 11.857,1 | -3,3% |
| % de estudiantes que disponen de un ordenador particular para apoyo al estudio durante el curso en relación al total de estudiantes | 24% | 58,2% | 13% | 62,1% | 56,9% | -8,5% |

Eje 1. Enseñanza-Aprendizaje

El SUE poseen un total de 12.944 **proyectores multimedia**, con un número medio de 302 proyectores, supone una **mejora de un 9%**.

Hay 19.845 **aulas con cobertura wifi** en el SUE. Lo que representa un **incremento del 5,7%**, el 83,4% de las aulas poseen cobertura wifi.

En el SUE hay 1.056 **pizarras digitales** o tecnología equivalente, lo que supone **un importante crecimiento del 50%** con respecto al año anterior.

Un 9,2% de **aulas tienen una pizarra digital**, lo que supone **un espectacular incremento del 110% con respecto al año anterior**.

El 58,2% de los **estudiantes disponen de un ordenador particular**, en el SUE son un total de 124.330 estudiantes, lo que supone una **reducción de un 3,3%** con respecto al año anterior.

Eje 1. Enseñanza-Aprendizaje

| 1.2. Proporcionar infraestructura tecnológica compartida | | | | | | |
|--|------|----------|-----|----------|----------|--------|
| Nº de ordenadores de libre acceso | 100% | 670,2 | 81% | 686,5 | 767,3 | +11,8% |
| Nº de ordenadores de libre acceso por estudiante. | 100% | 0,053 | 81% | 0,052 | 0,057 | +11,4% |
| 1.3. Facilitar la docencia virtual mediante iniciativas en formación e implantación de plataformas informáticas | | | | | | |
| Nº de iniciativas relacionadas con la docencia virtual que ha llevado a cabo la universidad. | 89% | 11,3 | 70% | 11,4 | 11,9 | +4,7% |
| % de iniciativas relacionadas con la docencia virtual que ha llevado a cabo la universidad. | 89% | 75,6% | 70% | 76,0% | 79,6% | +4,7% |
| Nº de PDI que utiliza la plataforma de docencia virtual institucional. | 89% | 1.183,8 | 74% | 1.101,8 | 1.284,0 | +16,5% |
| % de PDI que utiliza la plataforma de docencia virtual institucional. | 89% | 71,8% | 72% | 62,9% | 68,7% | +9,2% |
| Nº de estudiantes que utiliza la plataforma de docencia virtual institucional. | 89% | 17.347,3 | 72% | 17.704,1 | 19.710,5 | +11,3% |
| % de estudiantes que utiliza la plataforma de docencia virtual institucional. | 89% | 92,5% | 72% | 78,3% | 94,8% | +21,1% |
| 1.4. Promover la creación y uso de contenidos docentes digitales | | | | | | |
| No tiene indicadores en esta edición | | | | | | |

Eje 1. Enseñanza-Aprendizaje

Las universidades poseen un total de 37.543 **ordenadores de libre acceso**, obteniéndose **un fuerte incremento con respecto al año anterior (11,8%)**.

Se han dado de baja los indicadores relacionados con la **existencia de plataformas de docencia virtual** institucionales (valor saturado 97,6%), y la disponibilidad de un **plan de docencia virtual**, también saturado al 95,6%.

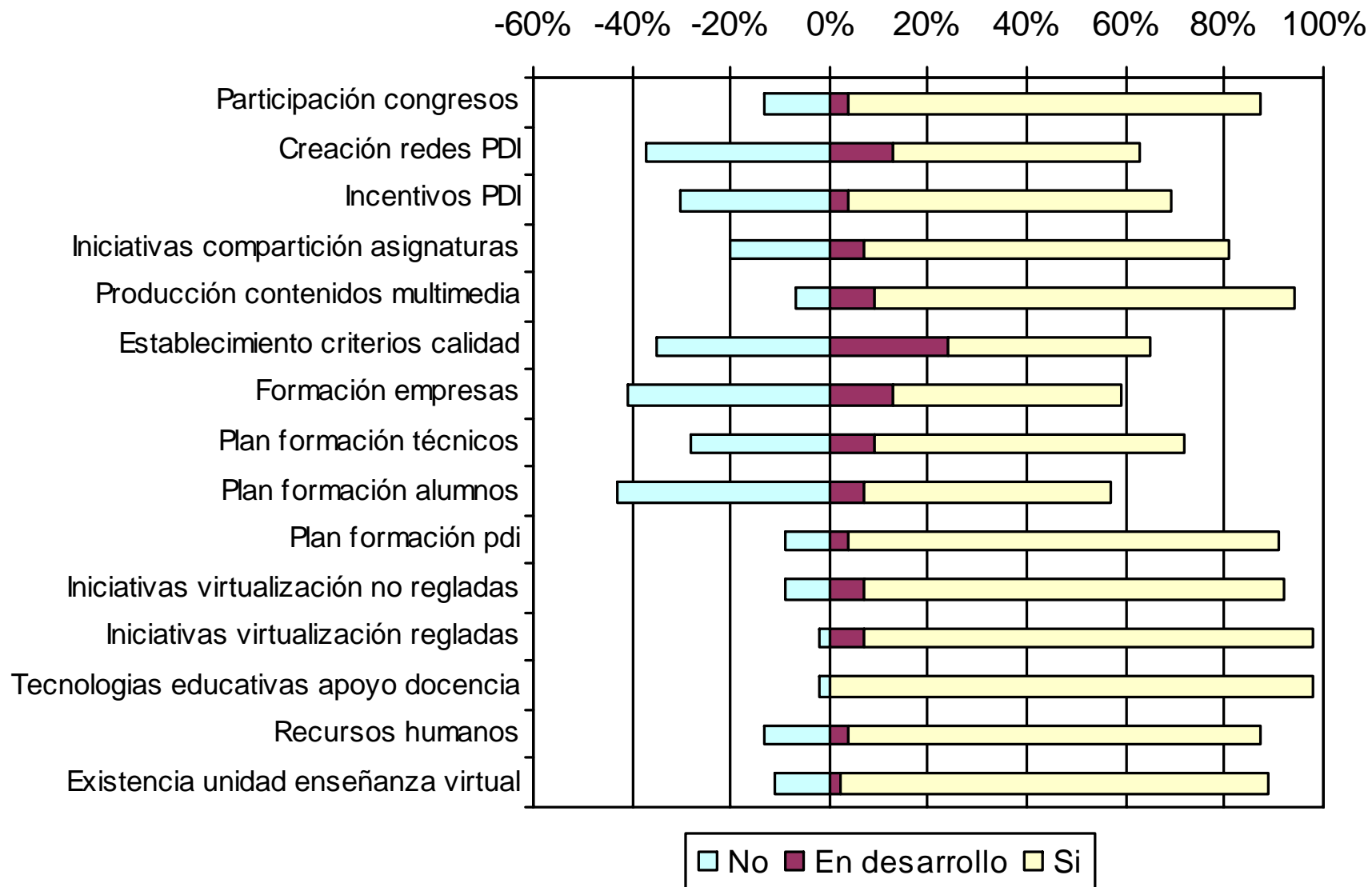
Un total de 56.820 **PDI utiliza la plataforma de docencia virtual** institucional, esto supone un 71,8% del PDI de las universidades, lo que significa un **incremento del 9,2%** con respecto al año anterior.

Un total de 832.668 **estudiantes emplean la plataforma de docencia virtual** institucional, el 94,8% del total, lo que supone un **11,3% de incremento**.

Las universidades presentan una media de 11,3 **iniciativas relacionadas con la docencia virtual** implantadas o en desarrollo, lo que supone un 75,6% de media, esto representa **un incremento del 4,7%**

Eje 1. Enseñanza-Aprendizaje

Figura 4. Implantación de iniciativas de docencia virtual: porcentajes



Eje 2. Investigación

| | 2009 (1) | | Evolución 2008-2009 (2) | | | |
|--|----------|---------|-------------------------|------------|------------|-----------------|
| | % resp | Media | % resp | Media 2007 | Media 2008 | Evolución media |
| 2.1. Dotación personal de medios técnicos | | | | | | |
| Nº de PDI que tiene acceso a herramientas institucionales de trabajo colaborativo. | 76% | 1.313,8 | 56% | 1.316,8 | 1.504,7 | +14,3% |
| % de PDI que tiene acceso a herramientas institucionales de trabajo colaborativo. | 74% | 81,6% | 56% | 67,9% | 81,2% | +19,6% |
| 2.2. Dotación web de medios bibliográficos | | | | | | |
| No tiene indicadores en esta edición | | | | | | |
| 2.3. Dotación centralizada de medios técnicos de apoyo a la investigación | | | | | | |
| No tiene indicadores en esta edición | | | | | | |
| 2.4. Divulgación de la actividad investigadora mediante herramientas TIC | | | | | | |
| Nº de curriculum de investigadores recogidos en la base de datos corporativa | 69% | 1.236,9 | 56% | 1.489,0 | 1.466,6 | -1,5% |
| % de PDI con su curriculum investigador recogido en la base de datos. | 69% | 63,7% | 56% | 75,7% | 68,1% | -10,1% |
| Nº de grupos de investigación que dispone de una página web institucional. | 78% | 107,8 | 61% | 110,8 | 118,8 | +7,2% |
| % de grupos de investigación que dispone de una página web institucional. | 70% | 62,7% | 57% | 59,8% | 65,1% | +8,9% |
| Existencia de una aplicación web que facilite la inserción de contenidos, publicación e inscripción en los congresos científicos (implantado o en proceso) | 74% | 47,5% | 61% | 54,5% | 51,5% | -5,6% |

Eje 2. Investigación

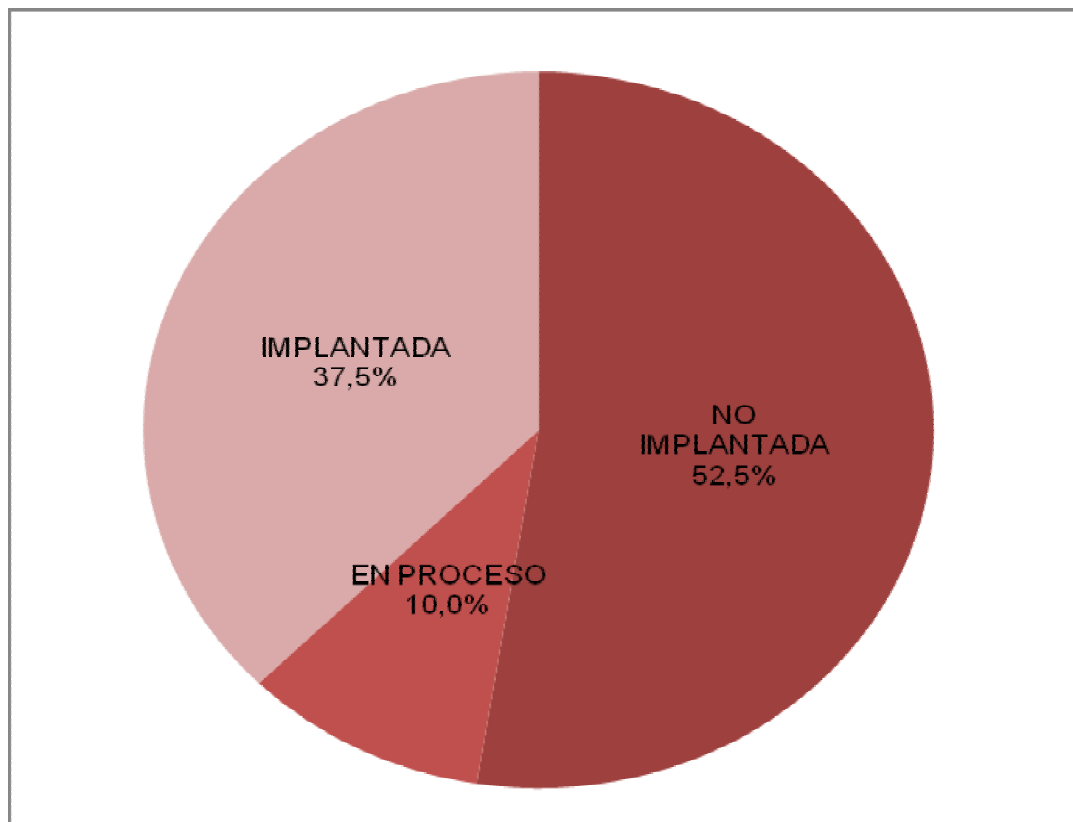
Número total de **PDI con acceso a herramientas institucionales de trabajo colaborativo** asciende a 55.665 (81% del total), **un incremento sustancial del 14,3%.**

Número total de **currículos de investigadores recogidos en la base de datos corporativa** asciende a 46.264 en todo el SUE, el porcentaje de PDI con su currículum asciende al 63,7%, lo que indica una **tendencia negativa 10%**

Número total de **grupos de investigación que dispone de una página web institucional** asciende a 4.529 en todo el SUE. El porcentaje de grupos de investigación que dispone de una página web institucional asciende a 62,7%, lo que representa **un incremento de un 8,9%**

Eje 2. Investigación

Figura 5. Existencia de una aplicación web que facilite la inserción de contenidos, publicación e inscripción en los congresos científicos: porcentajes

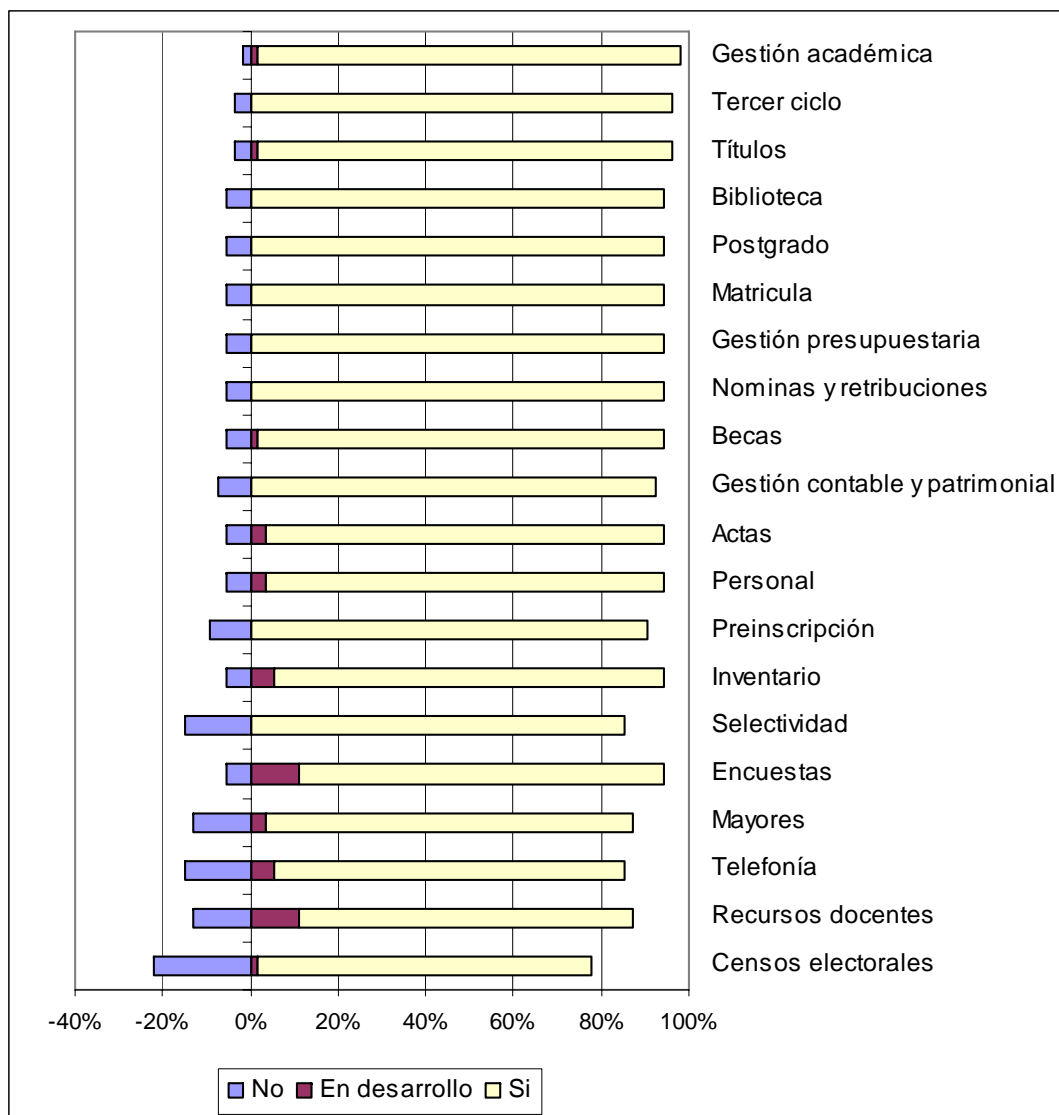


Eje 3. Procesos de Gestión Universitaria

| | 2009 (1) | | Evolución 2008-2009 (2) | | | |
|--|----------|-------|-------------------------|------|------|-----------|
| | % resp | Media | % resp | 2008 | 2009 | Evolución |
| 3.1. Disponer de aplicaciones informáticas para los procesos de gestión universitaria. | | | | | | |
| % de procesos de gestión universitaria automatizados. | 98% | 70% | 88% | 78% | 92% | +18.2% |
| 3.2. Agilizar y modernizar la atención a los usuarios con tecnologías propias de la administración electrónica. | | | | | | |
| % de tecnologías propias de la administración electrónica en explotación. | 100% | 57% | 85% | 52% | 63% | +21.5% |
| % de servicios Web personalizados que tienen alta disponibilidad. | 100% | 74% | 88% | 74% | 77% | +4.4% |
| % de usuarios habituales del acceso Web restringido que ofrece servicios personalizados. | 94% | 62% | 83% | 59% | 65% | +10.6% |
| 3.3. Poner a disposición del personal de administración y servicios los medios técnicos de uso personal necesarios para la gestión. | | | | | | |
| % de PAS que utilizan herramientas de trabajo colaborativo institucional. | 80% | 70% | 60% | 62% | 70% | +12.6% |

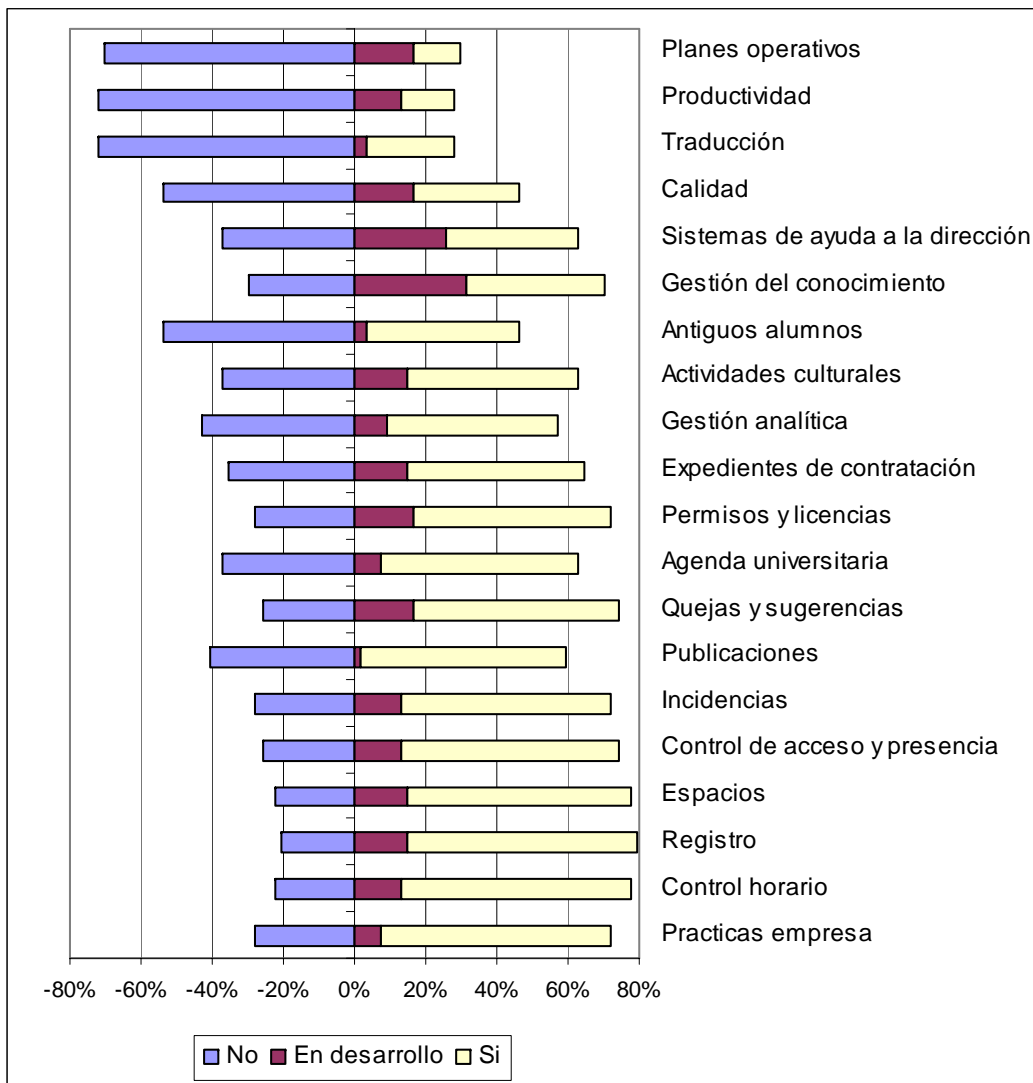
Eje 3. Procesos de Gestión Universitaria

Figura 6. Procesos de gestión universitaria más automatizados: porcentajes



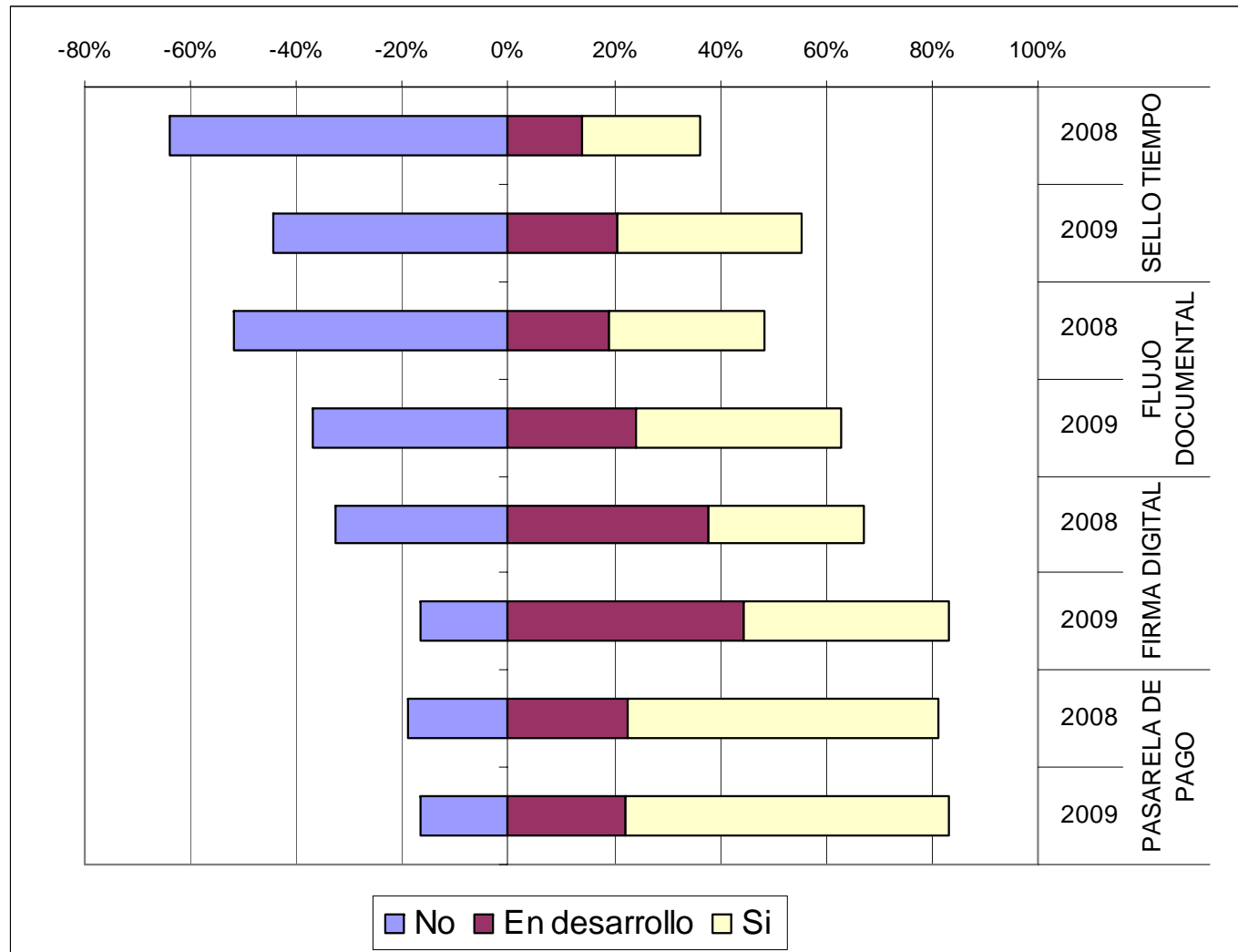
Eje 3. Procesos de Gestión Universitaria

Figura 7. Procesos de gestión universitaria menos automatizados: porcentajes



Eje 3. Procesos de Gestión Universitaria

Figura 8. Tecnologías de la administración electrónica: porcentajes



Eje 4. Gestión de la Información en la Institución

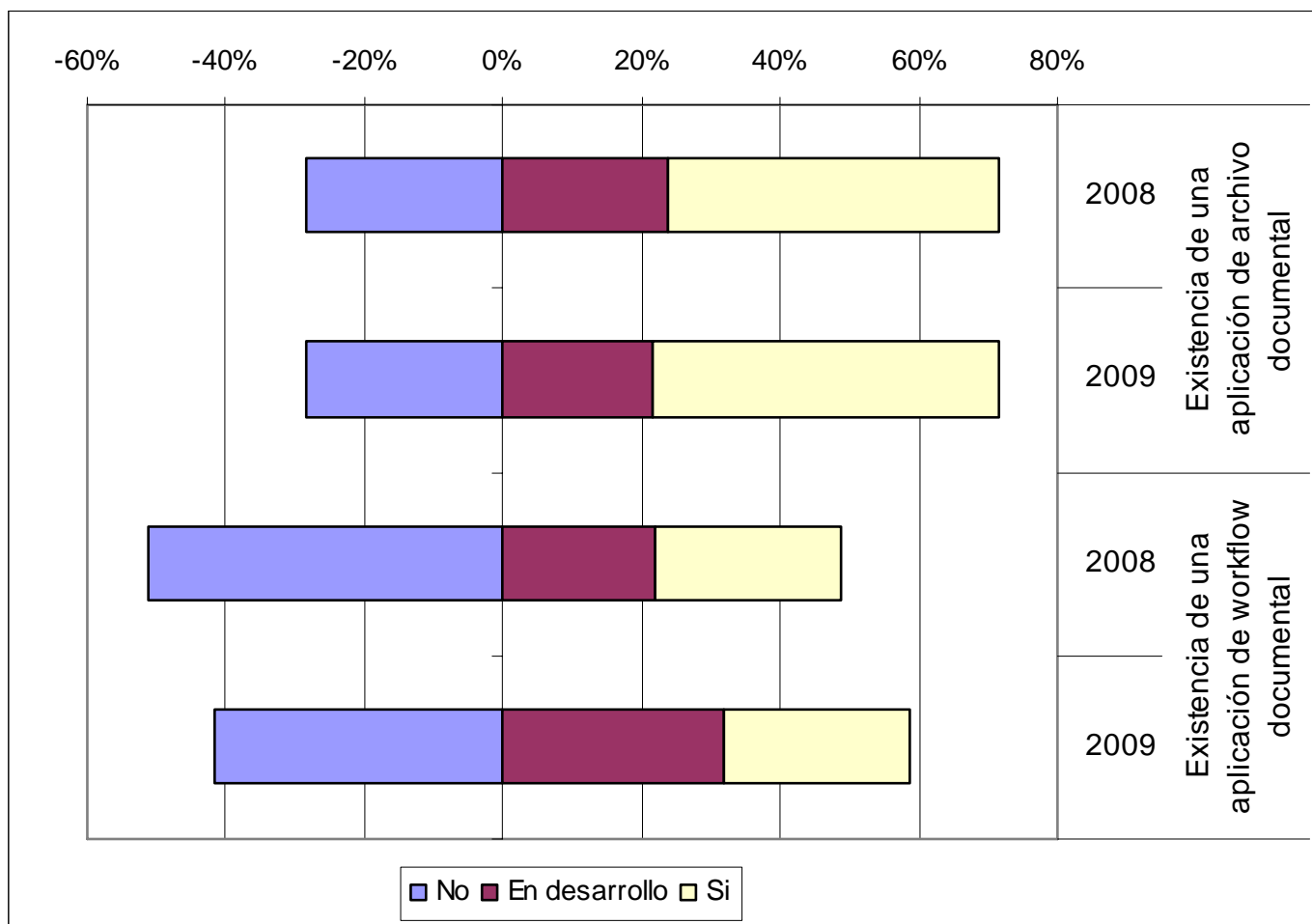
| | 2009 (1) | | Evolución 2008-2009 (2) | | | |
|--|----------|-------|-------------------------|------|------|-----------|
| | % resp | Media | % resp | 2008 | 2009 | Evolución |
| 4.1. Disponer de la información institucional en soporte electrónico para facilitar su recogida, organización, almacenamiento y difusión. | | | | | | |
| % de universidades con una aplicación workflow documental. | 87% | 28% | 76% | 27% | 27% | 0.0% |
| % de universidades con una aplicación de archivo documental. | 91% | 51% | 78% | 48% | 50% | +5.0% |
| 4.2. Estar en disposición de realizar la gestión del conocimiento institucional basado en estadísticas, indicadores, cuadros de mandos y análisis de datos. | | | | | | |
| % de universidades con un datawarehouse. | 89% | 48% | 76% | 56% | 46% | -17.4% |
| 4.3. Disponer de políticas de comunicación y publicación de la información. | | | | | | |
| % de universidades con una aplicación institucional de gestión de contenidos. | 93% | 78% | 70% | 63% | 79% | +25.0% |

Eje 4. Gestión de la Información en la Institución

| | 2009 (1) | | Evolución 2008-2009 (2) | | | |
|---|----------|----------|-------------------------|----------|----------|-----------|
| | % resp | Media | % resp | 2008 | 2009 | Evolución |
| 4.4. Garantizar la integración de la información. | | | | | | |
| % de procesos de gestión universitaria integrados en un sistema de información central. | 94% | 65% | 67% | 65% | 69% | 5.8% |
| 4.5. Hacer de los medios telemáticos la principal vía de comunicación de la Universidad. | | | | | | |
| Nº de visitas anuales a las páginas del Web institucional. | 89% | 24014046 | 65% | 23571493 | 30740436 | +30.4% |
| 4.6. Garantizar la seguridad de la información y el cumplimiento de las directivas legales relacionadas con el uso de datos personales y comunicación de la información. | | | | | | |
| % de universidades con un plan de copias de seguridad de toda la información institucional. | 94% | 88% | 72% | 87% | 90% | +2.9% |
| % de universidades con un plan de contingencias ante desastres. | 93% | 30% | 69% | 27% | 27% | 0.0% |
| % de universidades con un directorio de personas con sus perfiles. | 94% | 94% | 74% | 90% | 95% | +5.6% |
| % de universidades con un sistema de login único para las aplicaciones de gestión universitaria. | 94% | 69% | 72% | 56% | 72% | +27.3% |
| % de universidades con documento con la política de seguridad institucional. | 93% | 60% | 72% | 64% | 64% | 0.0% |

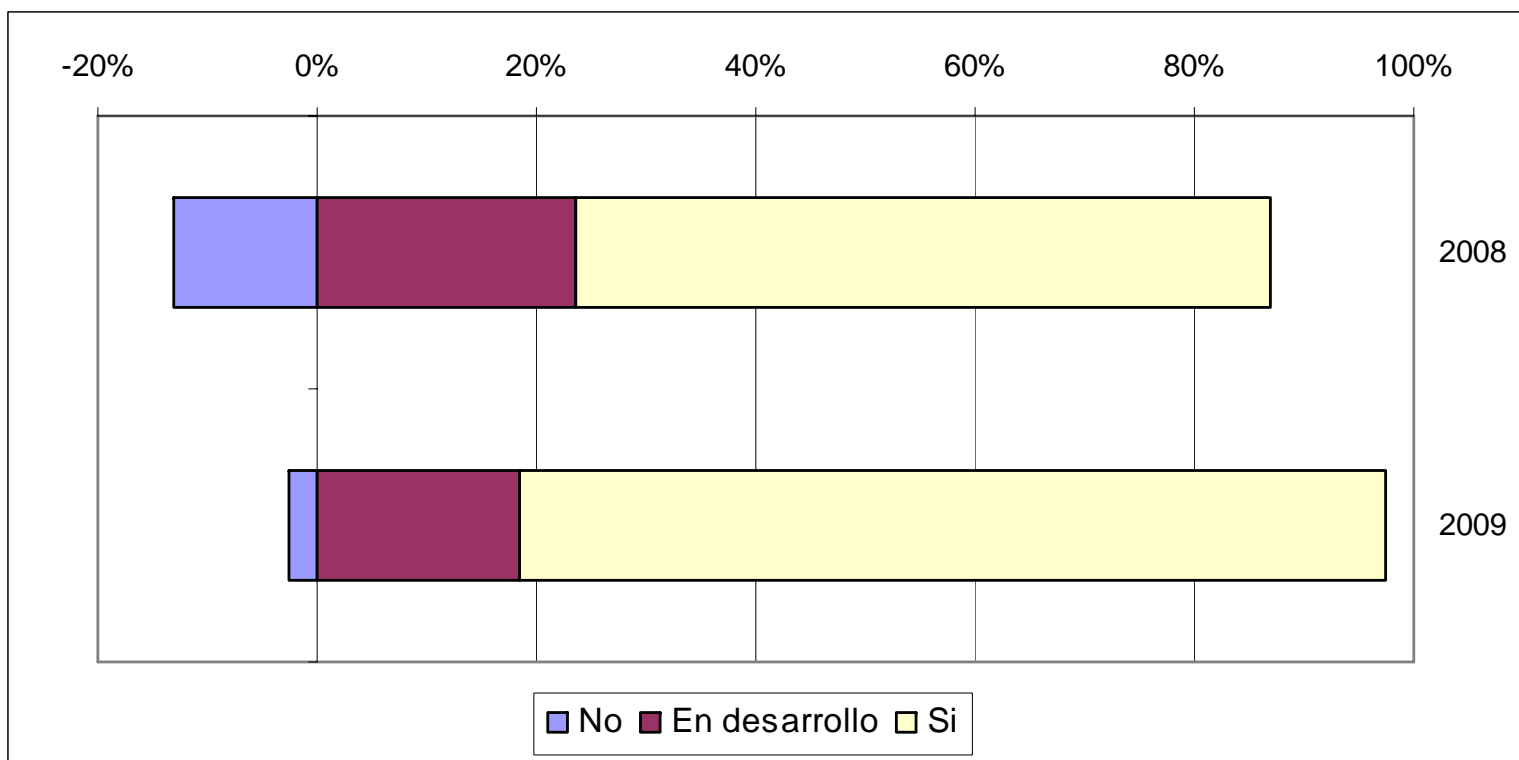
Eje 4. Gestión de la Información en la Institución

Figura 11. Existencia de aplicaciones institucionales de workflow y de archivo documental; porcentajes



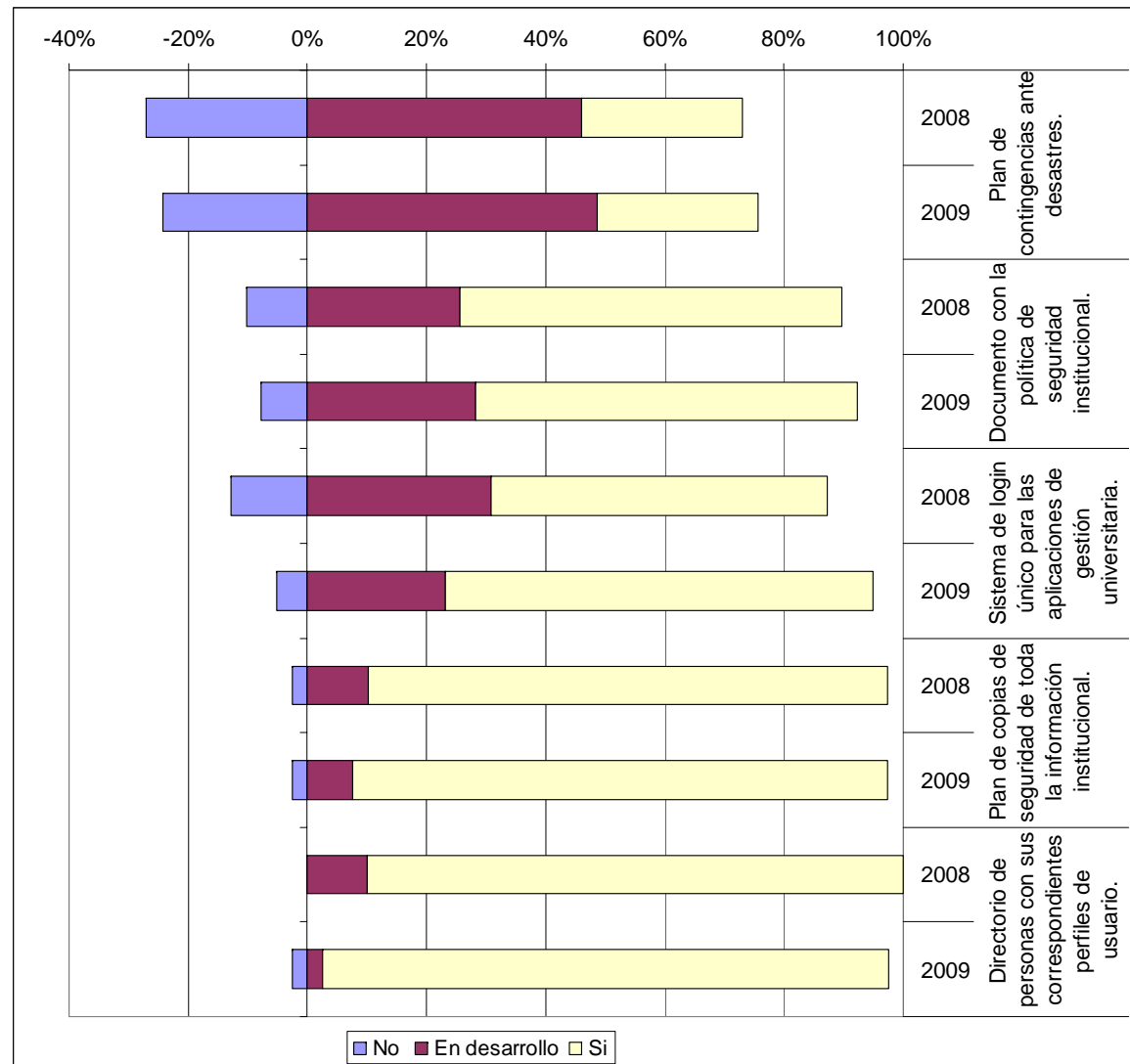
Eje 4. Gestión de la Información en la Institución

Figura 12. Existencia de aplicación institucionales de gestión de contenidos; porcentajes



Eje 4. Gestión de la Información en la Institución

Figura 13. Políticas de seguridad; porcentajes

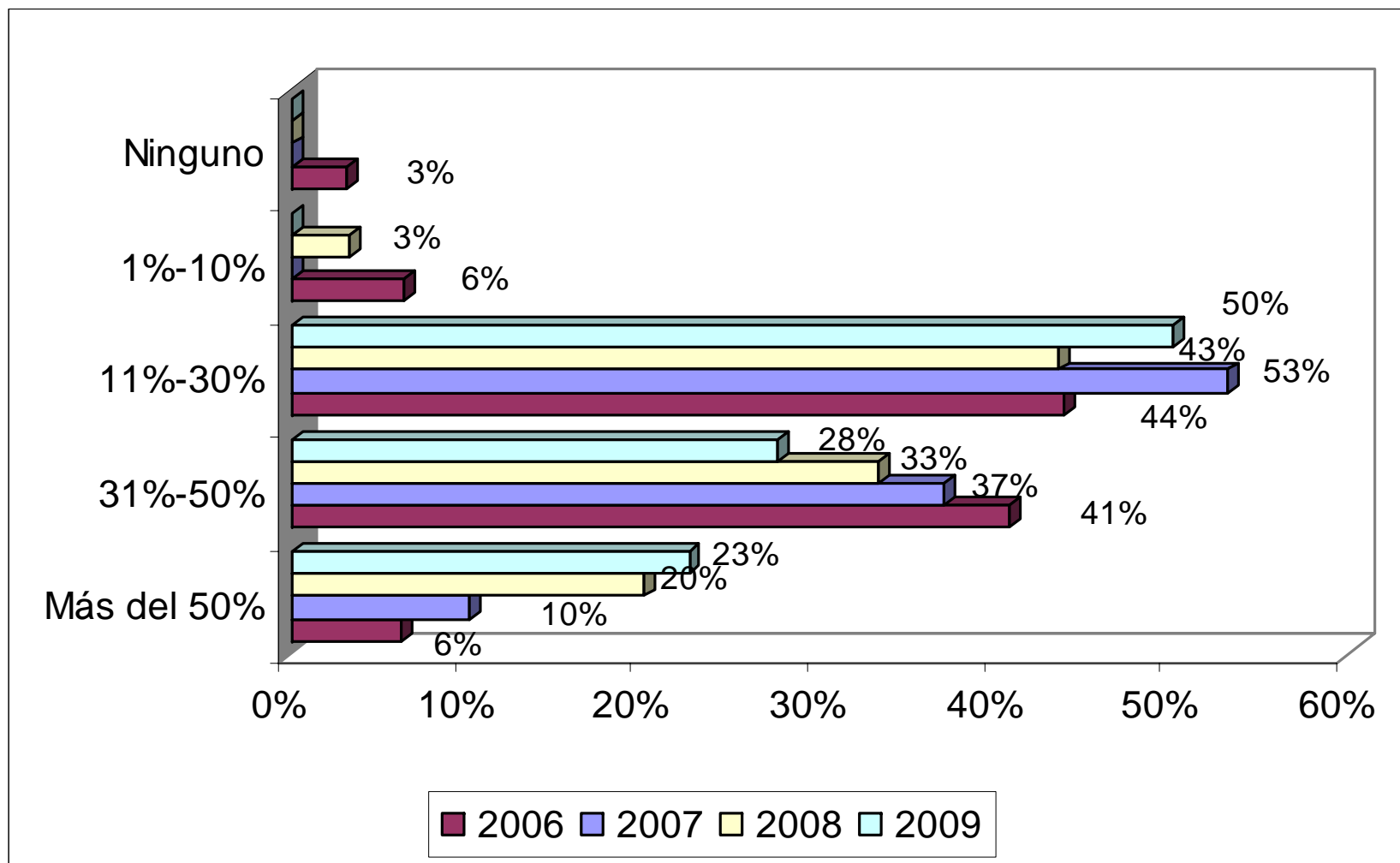


Eje 5. Formación y Cultura en TIC

| | 2009 (1) | | Evolución 2008-2009 (2) | | | |
|---|----------|--------|-------------------------|--------|--------|-----------|
| | % resp. | media | % resp. | 2008 | 2009 | Evolución |
| 5.1. Alcanzar grados adecuados de competencias TIC de manera extensiva para PAS y PDI | | | | | | |
| % de cursos de formación en competencias TIC impartidos. | 74% | 41,87% | 50% | 37,63% | 39,74% | +5,61% |
| % de PDI que han recibido formación en competencias TIC. | 70% | 22,82% | 48% | 17,58% | 18,31% | +4,16% |
| % de PAS que han recibido formación en competencias TIC. | 74% | 30,57% | 46% | 25,96% | 29,16% | +12,33% |
| 5.2. Asegurar la formación específica del personal TIC | | | | | | |
| Presupuesto para formación especializada/ personal TIC (€). | 63% | 241,60 | 37% | 164,65 | 190,06 | +15,43% |
| 5.3. Transferencia de experiencia TIC a la sociedad | | | | | | |
| No tiene indicadores en esta edición | | | | | | |
| 5.4. Facilitar el acceso a herramientas de software libre y código abierto | | | | | | |
| % de ordenadores con un sistema operativo de libre distribución. | 72% | 30,58% | 50% | 24,63% | 30,05% | +22,03% |
| % de productos de software libre en explotación. | 74% | 37,48% | 50% | 37,11% | 37,89% | +2,10% |
| 5.5. Facilitar el acceso a tecnologías de uso personal (portátiles, banda ancha en domicilio, etc) | | | | | | |
| % de usuarios distintos que ha accedido mediante VPN a nuestra intranet. | 80% | 5,96% | 59% | 5,09% | 6,30% | +23,61% |
| 5.6. Promover el uso adecuado, ético y solidario de las TIC | | | | | | |
| Resultados explicados con detalle a continuación | | | | | | |

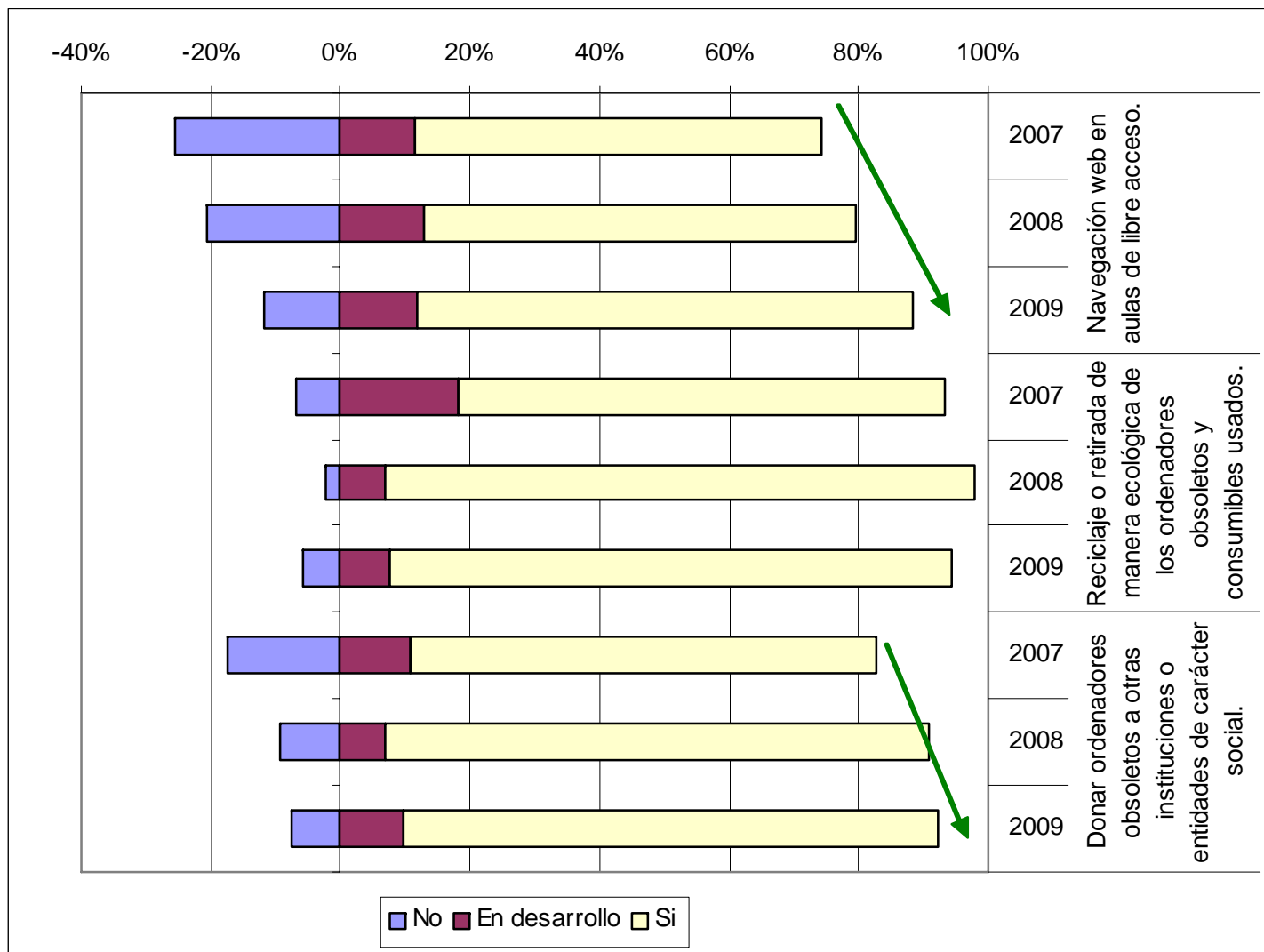
Eje 5. Formación y Cultura en TIC

Figura 14. Grado de uso de las universidades de productos de software libre



Eje 5. Formación y Cultura en TIC

Figura 15. Existencia de normas de uso correcto / procedimientos / planes: porcentajes

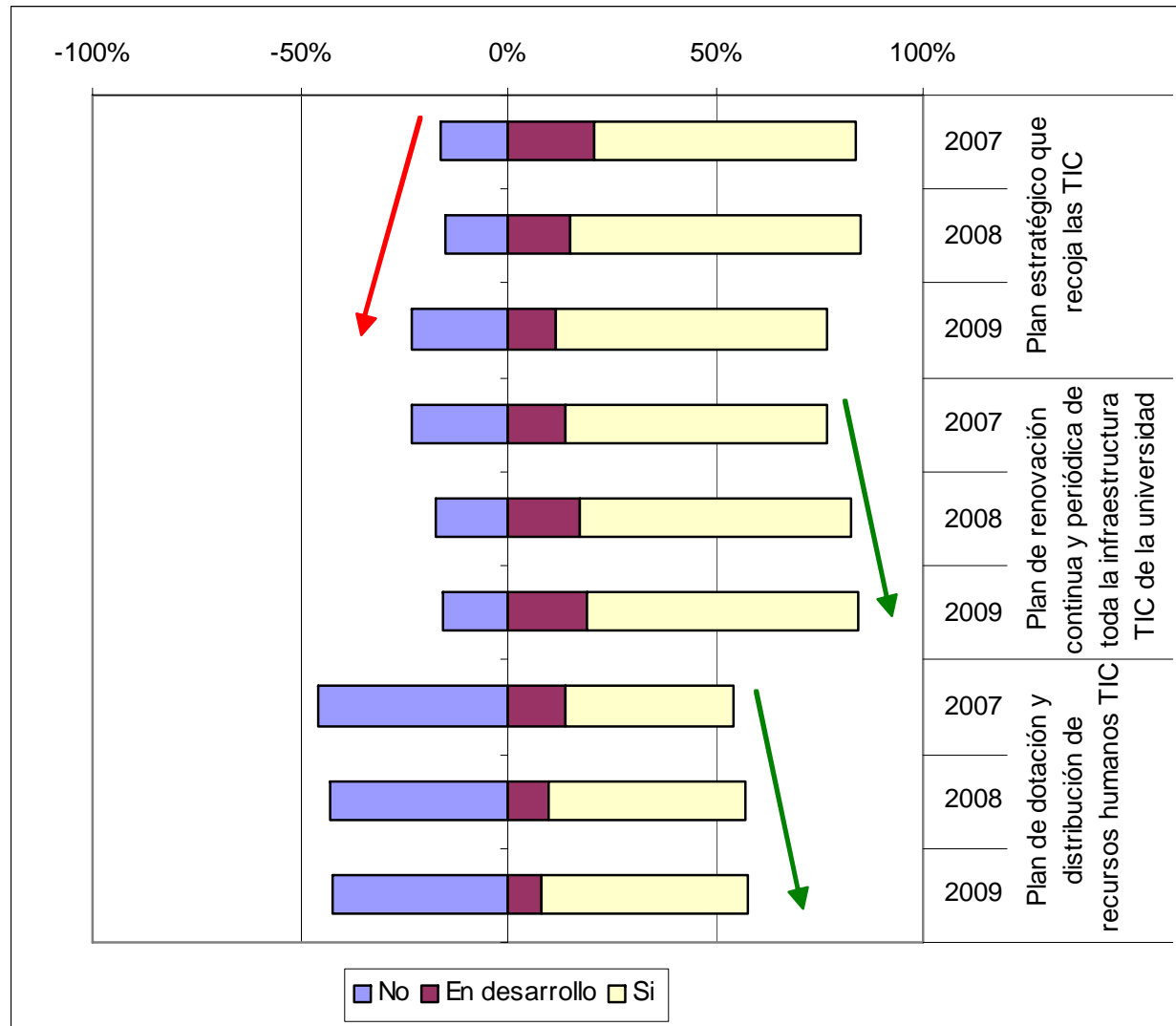


Eje 6. Organización de las TIC

| | 2009 (1) | | Evolución 2008-09 (2) | | | |
|--|----------|----------|-----------------------|---------|---------|-----------|
| | % resp. | media | % resp. | 2008 | 2009 | Evolución |
| 6.1. Disponer de una planificación estratégica de las TIC | | | | | | |
| Resultados explicados con detalle a continuación | | | | | | |
| 6.2. Distribución adecuada de los recursos humanos TIC | | | | | | |
| PAS/ técnico TIC | 98% | 11,24 | 59% | 10,00 | 9,83 | -1,69% |
| PDI/ técnico TIC | 96% | 23,30 | 57% | 21,25 | 21,10 | -0,66% |
| Estudiantes/ técnico TIC | 100% | 239,39 | 61% | 235,23 | 232,82 | -1,02% |
| Comunidad universitaria/ técnico TIC | 96% | 278,87 | 61% | 272,18 | 271,95 | -0,09% |
| 6.3. Establecer una financiación suficiente, estable y propia para TIC | | | | | | |
| (Presupuesto TIC / Presupuesto universidad)x100 (sin gastos de personal) | 78% | 4,4% | 57% | 4,58% | 4,23% | -7,75% |
| (Presupuesto personal TIC / Presupuesto personal universidad)x100 | 54% | 2,63% | 37% | 2,60% | 2,54% | -2,17% |
| (Presupuesto TIC / Presupuesto universidad)x100 | 52% | 3,4% | 37% | 3,05% | 2,98% | -2,39% |
| Presupuesto TIC/PAS (€) | 54% | 5.927,05 | 35% | 5068,57 | 5317,57 | +4,91% |
| Presupuesto TIC/PDI (€) | 54% | 2.965,40 | 35% | 2524,24 | 2543,66 | +0,77% |
| Presupuesto TIC/estudiantes (€) | 54% | 332,23 | 35% | 218,43 | 300,55 | +37,60% |
| 6.4. Promocionar la calidad de los servicios TIC e implantar planes de mejora | | | | | | |
| % de buenas prácticas que se han implantado | 96% | 51,17% | 57% | 53% | 56% | +6,86% |
| Nº de procesos certificados | 74% | 1,75 | 43% | 2,00 | 2,48 | +23,91% |
| 6.5. Promocionar la calidad de los servicios TIC e implantar planes de mejora | | | | | | |
| Resultados explicados con detalle a continuación | | | | | | |
| 6.6. Colaborar y compartir las experiencias TIC con otras entidades | | | | | | |
| No tiene indicadores en esta edición | | | | | | |

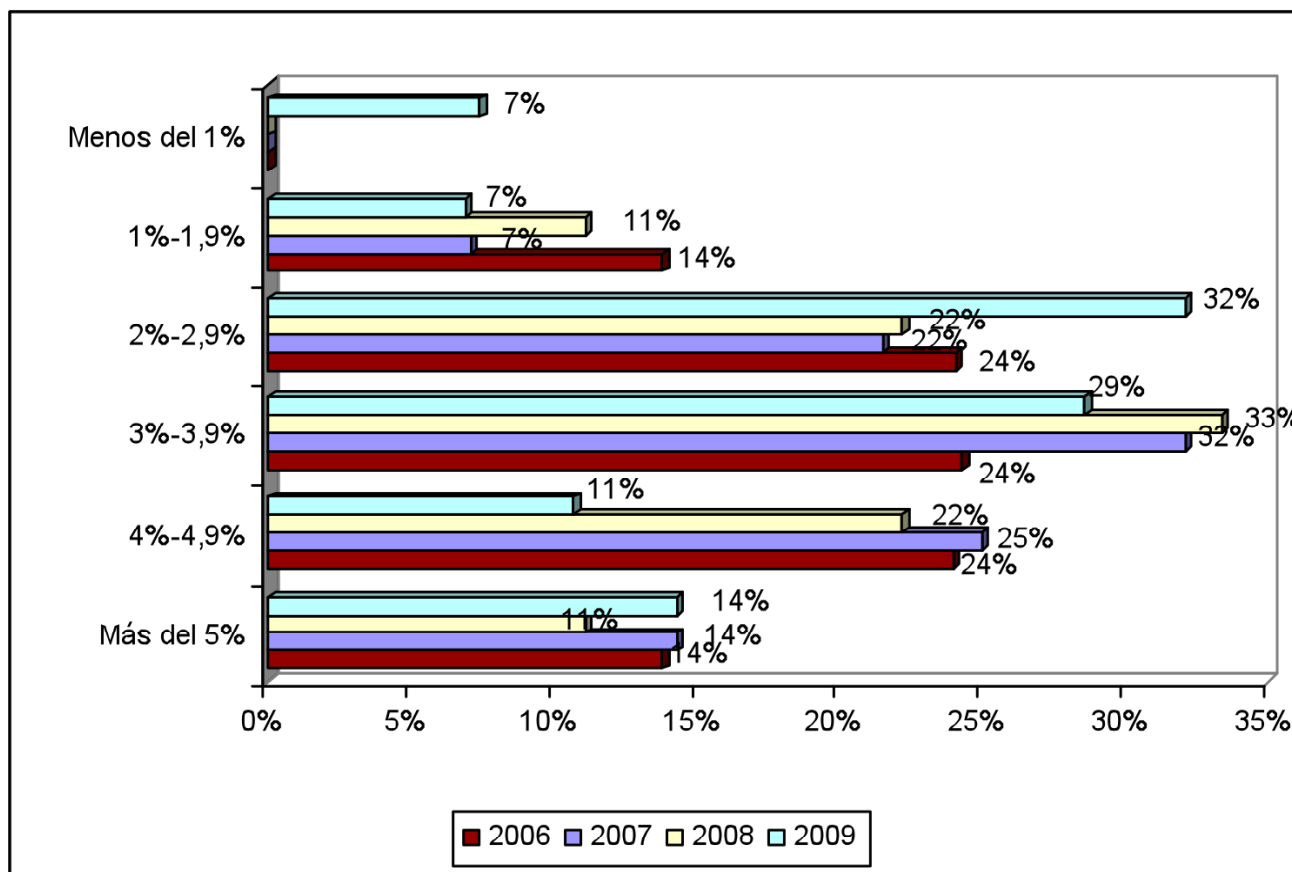
Eje 6. Organización de las TIC

Figura 16. Existencia de planes: porcentajes



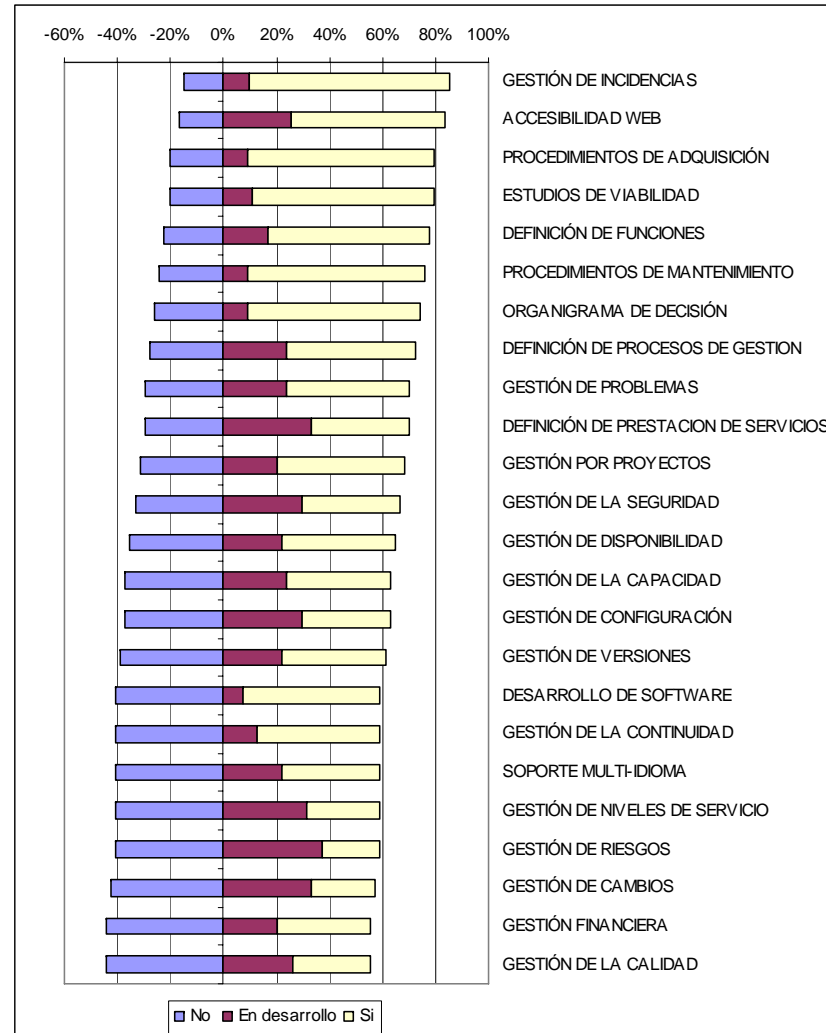
Eje 6. Organización de las TIC

Figura 17. Distribución de las universidades en función del peso de su presupuesto TIC



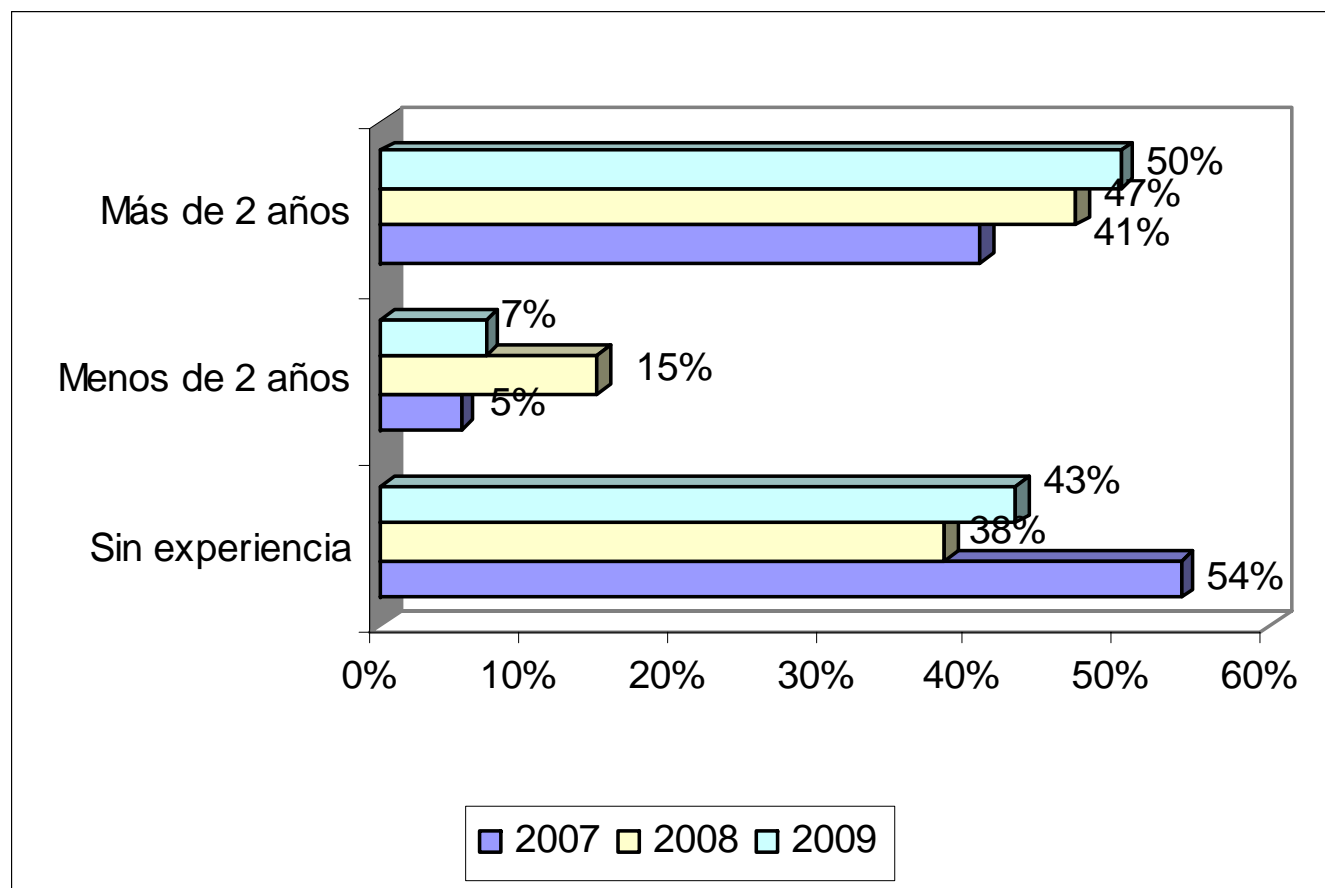
Eje 6. Organización de las TIC

Figura 18. Buenas prácticas en relación con la gestión TIC: porcentajes



Eje 6. Organización de las TIC

Figura 19. Experiencia de los servicios centrales TIC en planes oficiales de calidad: porcentajes



Las TIC en las Universidades Españolas

1. Modelo de Análisis y Planificación TIC
2. Detalles de muestreo UNIVERSITIC 2009
3. Resultados del análisis 2009 y evolución 2008-2009
4. A modo de conclusiones

Las TIC en las Universidades Españolas

En esta edición han participado 54 universidades, la tasa más alta de participación hasta el momento, que recogen un 87'9% de los estudiantes del SUE.

Las TIC en las Universidades Españolas

Las universidades otorgan una gran importancia a la puesta a disposición del estudiante y del profesorado de equipamiento informáticos en las aulas de docencia, con la finalidad de que dichos espacios docentes estén preparados para el cambio metodológico que supondrán las nuevas titulaciones adaptadas al EEES.

El alto nivel del equipamiento alcanzado sugiere que las universidades deben orientar sus esfuerzos a la dotación de otro tipo de recursos, más especializados y de un uso no tan masivo (pizarras digitales o tecnologías equivalentes).

Dada la cada vez mayor orientación metodológica hacia el trabajo autónomo del estudiante las universidades deben plantearse complementar el equipamiento disponible en sus instalaciones con una política institucional que favorezca que el alumnado disponga de una adecuada dotación TIC de uso particular.

Las TIC en las Universidades Españolas

Se extiende cada vez más el uso de tecnologías propias de docencia virtual y que se consolidan las iniciativas de promoción de este tipo de docencia, como complemento a la docencia tradicional.

Las TIC en las Universidades Españolas

Es momento de plantear nuevos indicadores TIC que reflejen las nuevas exigencias que deben afrontar las universidades con la finalidad de que puedan desarrollar una actividad investigadora competitiva.

Las TIC en las Universidades Españolas

Las universidades españolas continúan realizando un esfuerzo en la agilización y modernización de la atención a los usuarios a través de las tecnologías propias de la administración electrónica y de la automatización de los procesos de gestión.

Las TIC en las Universidades Españolas

La mitad de las universidades dispone de un *datawarehouse* para consolidar y administrar los datos recogidos de múltiples fuentes y obtener de esta forma indicadores útiles en la toma de decisiones.

Las TIC en las Universidades Españolas

La presencia en Internet de las universidades es un aspecto estratégico que cada vez se cuida más.

Las TIC en las Universidades Españolas

Las universidades han impulsado la formación de su personal en competencias TIC como respuesta a la importancia que estas tecnologías cobrarán ante la entrada inmediata del EEES.

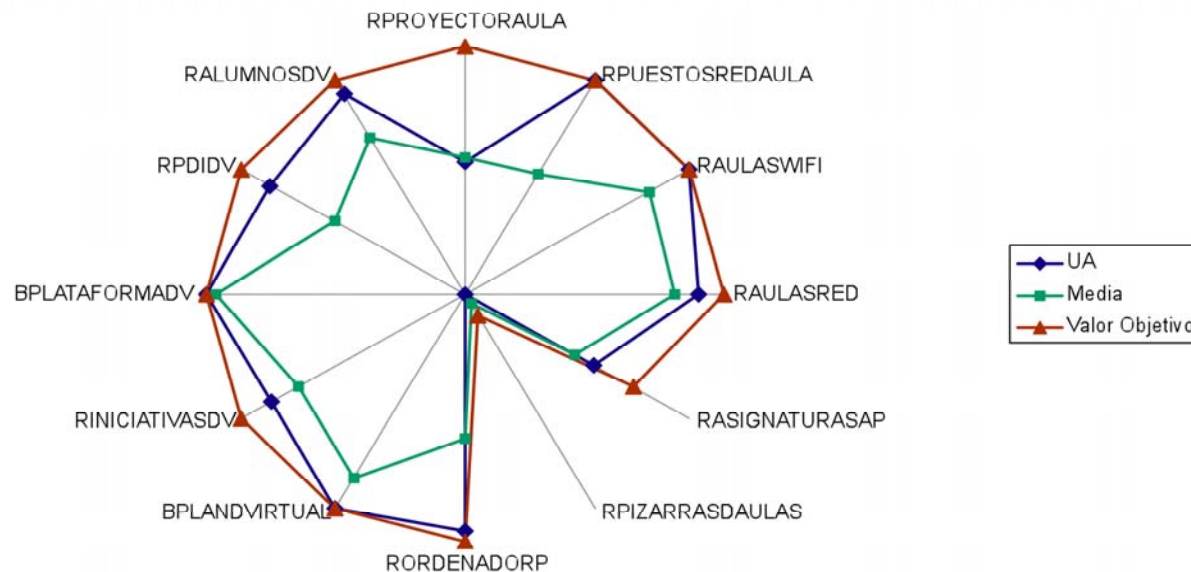
Las universidades disponen de personal técnico altamente especializado, como factor clave para mantener actualizados los servicios TIC que oferta.

Las TIC en las Universidades Españolas

Las universidades siguen manteniendo su compromiso para promover la expansión del software libre y de código abierto.

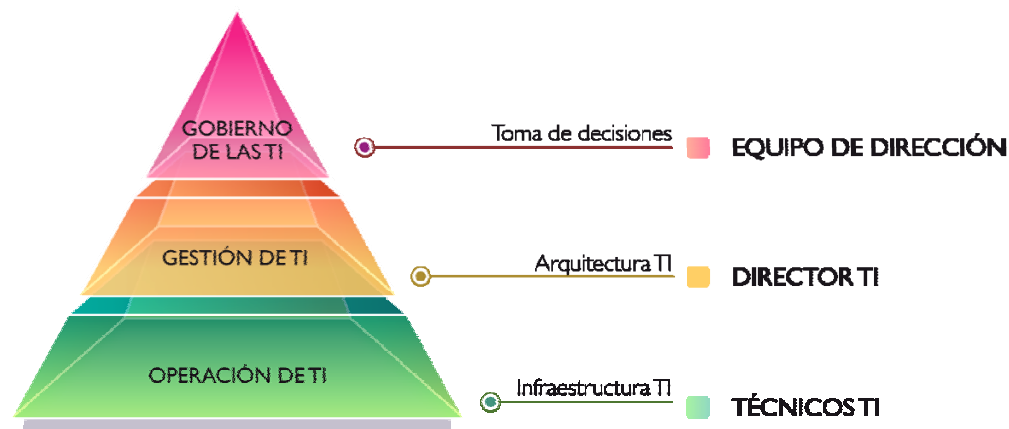
Las TIC en las Universidades Españolas

Este tipo de estudios son muy útiles para conocer la situación de las TIC en las universidades y establecer políticas y estrategias, tanto individuales como conjuntas, para su óptima implantación.



Las TIC en las Universidades Españolas

Evolución de UNIVERSITIC. Actualmente la Comisión Sectorial TIC de la CRUE se encuentra trabajando en un **Modelo de Gobierno de las TI** para Universidades que pueda servir de referencia a las universidades españolas a la hora de implantar sus propios sistemas de gobierno de las TI.



MODELO DE REFERENCIA DE GOBIERNO DE LAS TI EN UNIVERSIDADES



Las TIC en las Universidades Españolas

Faraón Llorens

Universidad de Alicante

Las TIC en la Modernización de las Universidades (IV)

Miércoles, 13 de enero de 2010

SOCINFO

**Sociedad de
la Información**